



Amy 1 Modes io

- EN** Instructions
- PL** Instrukcja
- CS** Návod
- HU** Útmutató
- RO** Instrucțiuni
- HR** Upute
- SL** Navodila
- RU** Руководство

PŘELOŽENÝ NÁVOD

Tento návod se vztahuje na všechny Amy 1 Modes io, jejichž různé varianty jsou dostupné v platném katalogu.

Tento kompletní návod k použití doplňuje krátkou instalační příručku, která je k dispozici spolu s výrobkem. Dodržujte také pokyny uvedené v dokumentu **Bezpečnostní pokyny**, který je přiložen k tomuto výrobku a je k dispozici online na www.somfy.info.

OBSAH

1. Úvodní informace	32
1.1. Úvod.....	32
1.2. Bezpečnost a odpovědnost	32
1.3. Obsah balení.....	32
1.4. Amy 1 Modes io podrobně	33
2. Instalace	33
2.1. Výběr režimu	34
2.2. Přidání/odstranění Amy 1 Modes io	35
2.3. Zapnutí Amy 1 Modes io.....	35
2.4. Optimalizace výkonu teplotního snímače	36
2.5. Nástěnný držák.....	36
2.6. Použití jako dálkové ovládání	38
2.7. Tipy a doporučení pro instalaci.....	39
3. Používání a údržba	39
3.1. Tlačítka Nahoru a Dolů	40
3.2. Tlačítko STOP/my.....	40
3.3. Uložení nebo úprava oblíbené polohy (Moje)	41
3.4. Kontrola stavu baterie.....	41
3.5. Použijte s TaHoma	41
3.6. Výměna baterie	42
3.7. Tipy a rady k použití	43
4. Technické údaje	43

OBECNÉ ZÁSADY

Bezpečnostní pokyny



NEBEZPEČÍ

Označuje nebezpečí bezprostředního ohrožení života nebo vážného zranění.



VAROVÁNÍ

Označuje nebezpečí možného ohrožení života nebo vážného zranění.



OPATŘENÍ

Označuje nebezpečí, které může způsobit lehká nebo středně těžká zranění.



POZOR

Označuje nebezpečí, které by mohlo poškodit nebo zničit výrobek.



1. ÚVODNÍ INFORMACE

1.1. Úvod

Amy 1 Modes io je bezdrátový rádiový nástěnný vypínač, který umožňuje uživateli ovládat poháněné výrobky pomocí rádiové technologie io-homecontrol®.

Ergonomii produktu lze optimalizovat podle typu poháněných výrobků pomocí 4 existujících dostupných režimů.

Amy 1 Modes io obsahuje snímač vnitřní teploty, který spolupracuje s TaHoma switch.

V závislosti na verzi lze Amy 1 Modes io připevnit na stěnu nebo použít jako dálkové ovládání (pouze s kruhovým zadním krytem).

1.2. Bezpečnost a odpovědnost

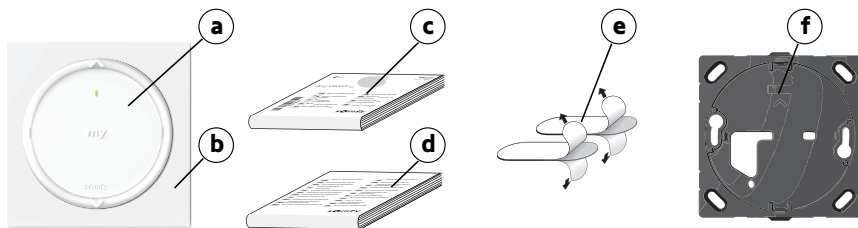
Před instalací a používáním Amy 1 Modes io si prosím přečtete pokyny uvedené v dokumentu **Bezpečnostní pokyny**, který je přiložen v krabici s výrobkem a je k dispozici on-line na www.somfy.info.

1.3. Obsah balení

V závislosti na referenci jsou k dispozici 2 sady:

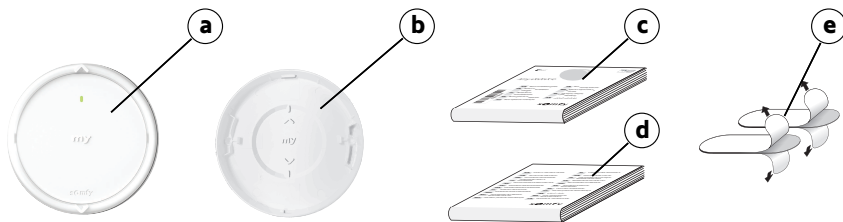
1.3.1. Sada se čtvercovým rámem

- Modul Amy 1 Modes io (s 1 baterií typu CR2032, 3 V součástí dodávky).
- Čtvercový rám
- Stručný návod k použití
- Bezpečnostní pokyny
- Oboustranná páska
- Upevňovací deska



1.3.2. Sada s kruhovým zadním krytem

- Modul Amy 1 Modes io (s 1 baterií typu CR2032, 3 V součástí dodávky).
- Kruhový zadní kryt
- Stručný návod k použití
- Bezpečnostní pokyny
- Oboustranná páska

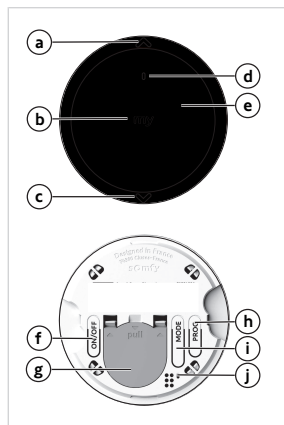


1.4. Amy 1 Modes io podrobně

① NÁVOD

Další informace o funkcích tlačítek naleznete v kapitolách *Instalace* nebo *Použití a údržba*.

- a) Tlačítko Nahoru
- b) Tlačítko STOP/my
- c) Tlačítko Dolů
- d) LED kontrolka
- e) Zabudovaný teplotní snímač (není vidět, integrován uvnitř ovladače)
- f) Tlačítko Zap/Vyp
- g) Kryt baterie
- h) Tlačítko PROG
- i) Tlačítko režimu
- j) LED zpětné vazby nastavení



2. INSTALACE

① NÁVOD

Ke stisknutí tlačítek nepoužívejte žádné nástroje!

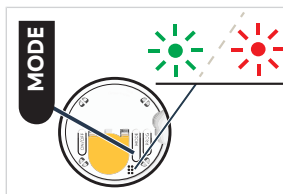
① NÁVOD

Pro přepravu je Amy 1 Modes io vypnuto: Tlačítka na předním panelu (Nahoru, Stop/my, Dolů) jsou deaktivována, ale tlačítko PROG a tlačítko režimu jsou vždy aktivní.

Další kroky je vhodné provést s deaktivovanými tlačítky na předním panelu, aby se zabránilo odesílání nežádoucích příkazů manipulací s modulem. Aktivaci tlačítek na předním panelu lze tedy provést po přidání Amy 1 Modes io, před montáží na stěnu (viz Zapnutí Amy 1 Modes io).

2.1. Výběr režimu

- Tlačítko režimu slouží k volbě režimu ovládání přizpůsobeného typu ovládaného poháněného výrobku (různé ergonomie v závislosti na režimu jsou uvedeny v části **Použití a údržba**). K dispozici jsou 4 režimy ovládání:
 - **Režim 1:** k ovládání rolet, markýz, sítí, oken, garážových vrat a bran.
 - **Režim 2:** k ovládání osvětlení a topení (zapnutí/vypnutí a stmívání).
 - **Režim 3:** k ovládání venkovních žaluzií a rolet s nastavitelnými lamelami.
 - **Režim 4:** k ovládání vnitřních žaluzií.
- Tlačítko režimu se také používá k deaktivaci nebo aktivaci režimu nízké spotřeby (LPM) v závislosti na typu ovládaných poháněných výrobků. Režim nízké spotřeby musí být aktivován, pokud je Amy 1 Modes io spojen s autonomními pohony nebo pohony s nízkou spotřebou (kompatibilní pouze s autonomními produkty Somfy).

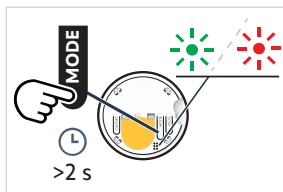


① NÁVOD

- *Ve výchozím nastavení je na Amy 1 Modes io vybrán režim 1.*
- *Ve výchozím nastavení je režim nízké spotřeby aktivován na Amy 1 Modes io.*
- *Deaktivace režimu nízké spotřeby zvyšuje autonomii Amy 1 Modes io a snižuje rádiovou komunikaci a jakékoli související rušení.*

1] Chcete-li zkontrolovat, který režim je vybrán:

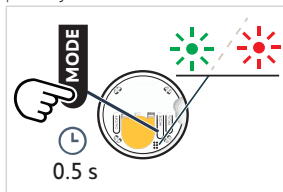
Stiskněte a podržte tlačítko režimu (více než 2 sekundy), abyste viděli barvu a počet blikání LED zpětně vazby nastavení odpovídající aktuálně zvolenému režimu.



Barva LED a počet záblesků		Vybrán režim ovládání	Režim řízení nízkého výkonu (LPM)
Zelená LED	blikne 1krát	1	LPM aktivováno
	blikne 2krát	2	
	blikne 3krát	3	
	blikne 4krát	4	
Červená LED	blikne 1krát	1	LPM deaktivováno
	blikne 2krát	2	
	blikne 3krát	3	
	blikne 4krát	4	

2] Chcete-li vybrat jiný režim ovládání a/nebo aktivovat/deaktivovat režim nízké spotřeby:

Krátce jednou nebo několikrát za sebou stiskněte tlačítko režimu pro výběr požadovaného režimu.



Počet krátkých stisknutí	Vybrán režim ovládání	Režim řízení nízkého výkonu (LPM)
Krátce stisknout 1krát	1	LPM aktivováno
Krátce stisknout 2krát	2	LPM aktivováno
Krátce stisknout 3krát	3	LPM aktivováno
Krátce stisknout 4krát	4	LPM aktivováno
Krátce stisknout 5krát	1	LPM deaktivováno
Krátce stisknout 6krát	2	LPM deaktivováno
Krátce stisknout 7krát	3	LPM deaktivováno
Krátce stisknout 8krát	4	LPM deaktivováno

2.2. Přidání/odstranění Amy 1 Modes io

1) NÁVOD

Chcete-li naprogramovat první řídicí bod, postupujte podle pokynů pro pohon nebo přijímač io.

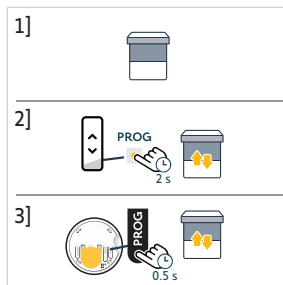
Postupy pro přidání nebo odstranění Amy 1 Modes io jsou stejné.

1) NÁVOD

Další kroky je vhodné provést s deaktivovanými tlačítky na předním panelu, aby se zabránilo odesílání nežádoucích příkazů manipulací s modulem (viz Zapnutí Amy 1 Modes io).

Chcete-li přidat nebo odstranit Amy 1 Modes io, použijte místní ovládací bod Somfy, který je již spárován s poháněným výrobkem.

- 1] Nastavte poháněný výrobek do střední polohy.
- 2] Na jednotlivém ovládacím bodu již spárovaném s poháněným výrobkem:
 - ⇒ Stiskněte tlačítko PROG, dokud se poháněný výrobek nepohne nahoru a dolů: je aktivován režim programování.
- 3] Nebo Amy 1 Modes io pro přidání nebo odebrání:
 - ⇒ Krátce stiskněte tlačítko PROG: Poháněný výrobek se posune nahoru a dolů a Amy 1 Modes io je přidán nebo odebrán.

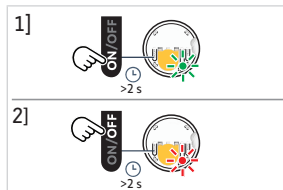


2.3. Zapnutí Amy 1 Modes io

Během přepravy je Amy 1 Modes io vypnuto: Tlačítka na předním panelu (Nahoru, Stop/Moje, Dolů) jsou deaktivována.

Chcete-li zkontrolovat, zda je Amy 1 Modes io zapnuto nebo vypnuto, stiskněte libovolné tlačítko na předním panelu a zjistíte, zda se rozsvítí LED zpětné vazby.

- 1] Chcete-li aktivovat tlačítka na předním panelu, dlouze stiskněte tlačítko Zap/Vyp, dokud se LED zpětné vazby nastavení nerozsvítí **zeleně**. Přepne ze stavu Vypnuto do stavu Zapnuto.
- 2] Chcete-li deaktivovat tlačítka na předním panelu, dlouze stiskněte tlačítko Zap/Vyp, dokud se LED zpětné vazby nastavení nerozsvítí **červeně**. To indikuje stav Vypnuto.



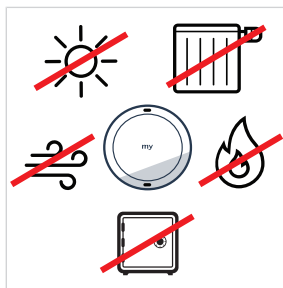
1) NÁVOD

Tlačítko PROG a tlačítko režimu jsou vždy aktivní, i když jsou tlačítka na předním panelu deaktivována tlačítkem Zap/Vyp.

2.4. Optimalizace výkonu teplotního snímače

Chcete-li zajistit optimální výkon vestavěného teplotního snímače, dodržujte tato doporučení:

- Pro dosažení vyššího výkonu senzoru (přesnosti a opakovatelnosti) upřednostňujte montáž na stěnu. Měření teploty tak bude více konzistentní s teplotou počítanou v místnosti.
- Neumísťujte Amy 1 Modes io na přímé sluneční světlo.
- Umístěte jej daleko od jakéhokoli zdroje tepla nebo chladu (ideálně 1 m od radiátoru, klimatizace, kamen na dřevo, ...).
- Umístěte jej mimo dosah přímého proudění vzduchu (nejméně 25 cm od otvoru).
- Vyhňte se uzavřeným prostorům, kde nebude snímač ovlivňováno okolním vzduchem.



2.5. Nástěnný držák

① NÁVOD

- Použití rádiových zařízení pracujících na stejné frekvenci může způsobit rušení a snížit výkon produktu.
- Ovladač nikdy nepoužívejte v blízkosti kovových ploch nebo na kovový rám nebo na kovové povrchy, jinak může dojít ke snížení dosahu rádiového signálu ovladače.
- Dosah radiosignálu produktu může zkrátit prostředí, ve kterém je používán.
- Ovladač doporučujeme používat ve stejném podlaží jako ovládaný produkt.
- Rádiový dosah na volném prostranství: 150 m.

Existují dva možné způsoby montáže na stěnu Amy 1 Modes io v závislosti na typu zadního krytu:

- upevněním oboustrannou páskou (součástí výrobku);
- upevněním pomocí šroubů (na stěnu nebo do zapuštěné krabice).

2.5.1. Montáž na stěnu pomocí montážní desky a čtvercového rámu

2.5.1.1. Použití oboustranné pásky

① NÁVOD

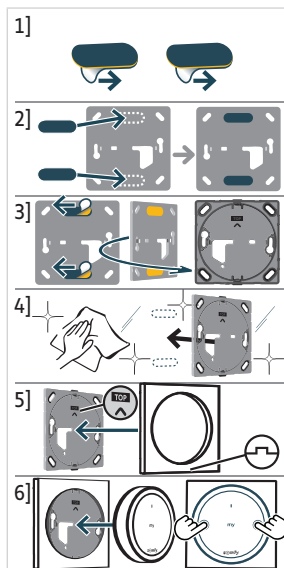
Výrobek je určen k upevnění na většinu povrchů stěn, jako jsou barvy, tapety, kamenina, dřevo, lakované dřevo, základní nátěr atd. Stěny však musí být rovné a čisté.

- 1] Odstraňte ochranné fólie z oboustranných pásek.
- 2] Vezměte dodanou černou montážní desku a přilepte oboustrannou pásku na zadní stranu.
- 3] Odstraňte druhou ochranné fólie z již nalepených oboustranných pásek.
- 4] Podle orientace vyznačené na přední části černé montážní desky ji přitlačte na rovný, čistý a suchý povrch. Zkontrolujte, je-li řádně upevněná na podkladu.
- 5] Nejprve připevňte čtvercový rám na černou montážní desku.

① NÁVOD

Před oříznutím modulu se ujistěte, že je Amy 1 Modes io zapnutý (viz Zapnutí Amy 1 Modes io).

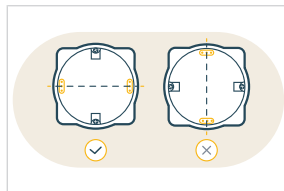
- 6] Připevňte modul Amy 1 Modes io na černou montážní desku. Pevně zatlačte na přední část modulu, vpravo a vlevo poblíž tlačítka **my** co nejbližší k průsvitnému kruhu, aniž byste tlačili na okraje modulu (aby se zabránilo nežádoucímu rádiovému přenosu), dokud nezapadne na místo.



2.5.1.2. Pomocí šroubů

△ POZOR

- **Nepoužívejte elektrický šroubovák.**
- **Pořadí montáže musí být dodrženo, aby bylo zajištěno, že díly do sebe správně zapadají a nepoškodí se.**
- **Pro upevnění černé montážní desky na zapuštěnou krabici musí být 2 otvory pro šrouby zapuštěné krabice vodorovné, a ne svislé.**
- **V případě nesprávné montáže skryjte krabici krycí deskou a upevněte Amy 1 Modes io dvojitou páskou.**



① NÁVOD

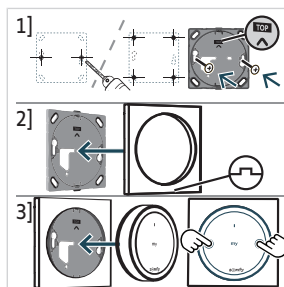
K upevnění černé montážní desky přímo na stěnu použijte buď 2 horizontální otvory, nebo 4 otvory v každém rohu.

- 1] Upevněte černou montážní desku pomocí šroubů vhodných pro velikost otvoru a typ stěny podle orientace zobrazené na předním panelu.
- 2] Nejprve připevňte čtvercový rám na černou montážní desku.

① NÁVOD

Před oříznutím modulu se ujistěte, že je Amy 1 Modes io zapnutý (viz Zapnutí Amy 1 Modes io).

- 3] Připevňte modul Amy 1 Modes io na černou montážní desku pomocí čtvercového rámu. Pevně zatlačte na přední část modulu, vpravo a vlevo poblíž tlačítka **my** co nejbližší k průsvitnému kruhu, aniž byste tlačili na okraje modulu (aby se zabránilo nežádoucímu rádiovému přenosu), dokud nezapadne na místo.



3.1. Tlačítka Nahoru a Dolů

① NÁVOD

Použití těchto tlačítek závisí na typu poháněných výrobků spojených s Amy 1 Modes io a zvoleném režimu ovládání (viz Výběr režimu).

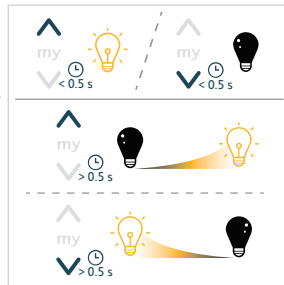
S vybraným režimem 1

- Stisknutím tlačítka **Nahoru** nebo **Dolů** zvednete nebo spustíte rolety, markýzy či zástěny.



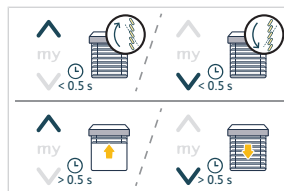
S vybraným režimem 2

- Krátce** stiskněte **Nahoru** nebo **Dolů** tlačítko pro zapnutí a vypnutí osvětlení či topení.
- Stiskněte a **podržte Nahoru** nebo **Dolů** pro postupné zvýšení/snížení **progresivního** osvětlení nebo vytápění.



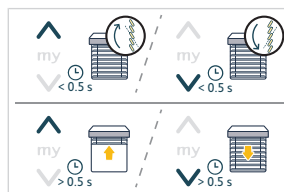
S vybraným režimem 3 (venkovní žaluzie)

- Krátce** stiskněte **Nahoru** nebo **Dolů** tlačítko pro naklonění lamel.
- Stiskněte a **podržte Nahoru** nebo **Dolů** pro zvýšení či snížení venkovních žaluzií.



S vybraným režimem 4 (interiérové žaluzie)

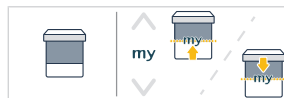
- Krátce** stiskněte **Nahoru** nebo **Dolů** tlačítko pro naklonění lamel.
- Stiskněte a **podržte Nahoru** nebo **Dolů** pro zvýšení či snížení vnitřních žaluzií.



Během aktivace poháněných výrobků bliká LED zpětné vazby zeleně.

3.2. Tlačítko STOP/my

- Aktivují se poháněné výrobky:
 - Krátce** stiskněte **Moje** pro zastavení poháněných výrobků aktivujících.
- Poháněné výrobky jsou zastaveny:
 - Krátce** stiskněte **Moje** pro přesun poháněných výrobků do jejich oblíbené poloha (Moje).



① NÁVOD

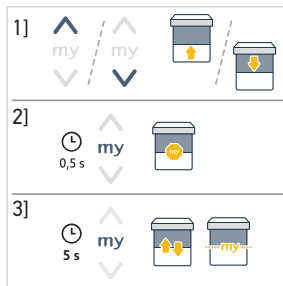
Pro použití funkce oblíbené poloha (Moje) nesmí být aktivovány poháněné výrobky a jejich oblíbená poloha (Moje) musí být zaregistrována [viz Uložení nebo úprava oblíbené poloha (Moje)].

3.3. Uložení nebo úprava oblíbené polohy (Moje)

1) NÁVOD

Řiďte se návodem k pohonu nebo přijímače io a ověřte, zda tuto funkci podporuje.

- 1] Stisknutím tlačítka **Nahoru** nebo **Dolů** odešlete poháněný výrobek na požadovanou pozici.
- 2] **Krátce** stiskněte **Moje** pro zastavení motorizovaného produktu v požadované pozici.
- 3] Stiskněte a **podržte Moje**, dokud se neaktivuje motorizovaný produkt uložit nebo upravit oblíbenou pozici (Moje).



3.4. Kontrola stavu baterie

Když je úroveň nabití baterie nízká, kontrolka LED zpětné vazby na přední straně Amy 1 Modes io během aktivace poháněných výrobků postupně ztmavne. Když je baterie příliš slabá, ovladač již nemůže vysílat rádiové příkazy, jeho provoz je zablokován.



Stav baterie lze zkontrolovat v aplikaci TaHoma, pokud bylo do TaHoma přidáno Amy 1 Modes io, a pokud tomu tak je, může být odesláno upozornění funkce je aktivována (postupujte podle pokynů v aplikaci TaHoma).

3.5. Použijte s TaHoma

Teplotní snímač, který není vidět, je zabudován do Amy 1 Modes io.

Tento snímač funguje v kombinaci s TaHoma, kde se objevuje jako snímač vnitřní teploty.

Když je v aplikaci TaHoma přidán Amy 1 Modes io a teplotní zpětná vazba do TaHoma je aktivován na Amy 1 Modes io, snímač měří teplotu uvnitř místnosti (kolem Amy 1 Modes io) a naměřené hodnoty odesílá do TaHoma. Tyto hodnoty teploty lze zobrazit v TaHoma a poté je lze použít pro scény k optimalizaci domácí automatizace.



POZOR

Pozor v případě větru!

Automatizace poskytovaná TaHoma a Amy 1 Modes io umožňuje automatické použití poháněného výrobku, když se teplota v místnosti rovná určité prahové hodnotě, bez ohledu na vítr.

Chcete-li maximalizovat ochranu poháněného výrobku před větrem a omezit riziko rozbití, použijte větrný snímač spárováný s poháněným výrobkem (prodává se samostatně).

Větrný snímač v žádném případě nechrání před náhlými poryvy větru. V případě takových povětrnostních rizik deaktivujte zabudovaný teplotní snímač (viz níže).

3.5.1. Přidání Amy 1 Modes io do TaHoma

Chcete-li přidat nebo odstranit Amy 1 Modes io v TaHoma, musíte získat přístup a používat TaHoma switch a aplikaci TaHoma: je třeba mít kompatibilní telefon nebo mobilní zařízení.



Aplikaci lze zdarma stáhnout z platforem **Apple Store** a **Google Play Store** na následujících mobilních zařízeních:

- Mobilní telefon Apple iPhone® nebo mobilní zařízení s operačním systémem iOS verze nebo novější.
- Mobilní telefon nebo mobilní zařízení s operačním systémem Android™ OS nebo novějším.



Verze softwaru aplikace TaHoma se může čas od času aktualizovat, aby se přidaly nové funkce a služby.

Chcete-li přidat nebo odstranit Amy 1 Modes io v TaHoma, postupujte podle pokynů v aplikaci TaHoma.

3.5.2. Aktivace/deaktivace teplotní zpětné vazby

1) NÁVOD

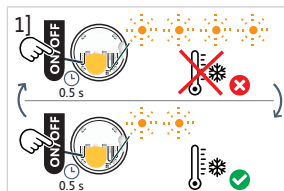
Chcete-li provést další kroky, musí být Amy 1 Modes io zapnutý a tlačítka na předním panelu aktivovaná (viz Zapnutí Amy 1 Modes io).

Ve výchozím nastavení je teplotní zpětná vazba na TaHoma deaktivována na Amy 1 Modes io.

- 1] Chcete-li zkontrolovat, zda je teplotní zpětná vazba k TaHoma aktivována nebo deaktivována:

Krátce stiskněte **jednu** tlačítka Zap/Vyp, abyste viděli LED zpětnou vazbu nastavení odpovídající aktuálnímu stavu:

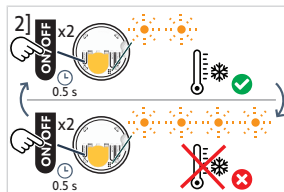
- Oranžová LED zabliká **4krát**: Teplotní zpětná vazba je deaktivována.
- Oranžová LED zabliká **2krát**: Je aktivována teplotní zpětná vazba.



- 2] Chcete-li aktivovat/deaktivovat teplotní zpětnou vazbu na TaHoma:

Krátkým stisknutím tlačítka **dvakrát za sebou** Zap/Vyp aktivujete/deaktivujete teplotní zpětnou vazbu:

- Oranžová LED zabliká **2krát**: Je aktivována teplotní zpětná vazba.
- Oranžová LED zabliká **4krát**: Teplotní zpětná vazba je deaktivována.



3.6. Výměna baterie

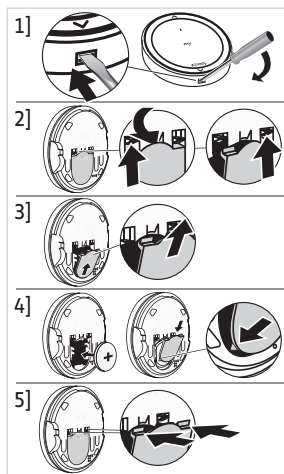


NEBEZPEČÍ

Přečtěte si dokument *Bezpečnostní instrukce*.

Hrozí nebezpečí výbuchu, pokud bude baterie nahrazena nesprávným typem.

- 1] Vložte plochý šroubovák do otvoru ve spodní části kruhového zadního krytu, abyste mohli modul snadno vysunout z držáku, nebo pokud používáte montážní desku a jeho čtvercový rám, manuálně vyjměte modul z držáku zatažením směrem k sobě.
- 2] Na zadní straně modulu sejměte první stranu krytu zatlačením na sponu. Poté zatažením za střední část krytu baterie uvolníte první stranu krytu. Zatlačením na druhou sponu kryt zcela uvolníte.
- 3] Odstraňte kryt baterie.
- 4] Vložte CR2032 baterii (3 V) s viditelnou polaritou (+) (**nahoře**), posuňte jej a zatlačením zajistěte na pravé straně kontaktu baterie. Poté vložte zářičky krytu na spodní stranu.



POZOR

- **Dodržte předepsanou polaritu.**
- **Na svorkách napájení nesmí vznikat zkrat.**

- 5] Stisknutím horní části krytu zajistěte spony.
- 6] Nasaďte modul na kruhový zadní kryt nebo na čtvercový rám a sestavu čtvercového rámu znovu připevněte na montážní desku.



3.7. Tipy a rady k použití

3.7.1. Máte otázky ohledně tohoto výrobku?

Situace	Možné příčiny	Řešení
Vybraný poháněný výrobek vůbec nereaguje na stisknutí tlačítka na Amy 1 Modes io (žádná reakce LED při stisknutí tlačítek).	Amy 1 Modes io je vypnuto, tlačítka na předním panelu (Nahoru, Stop/Moje, Dolů) jsou deaktivována.	Zapnutím aktivujete tlačítka (viz Zapnutí Amy 1 Modes io).
Vybraný poháněný výrobek vůbec nereaguje na stisknutí tlačítka na Amy 1 Modes io (žádná reakce LED v přední části při stisknutí tlačítka A v zadní části při stisknutí tlačítka Zap/Vyp).	Baterie v ovladači je vybitá.	Vyměňte baterii ovladače podle potřeby (viz Výměna baterie).
Vybraný poháněný výrobek vůbec nereaguje na stisknutí tlačítka na Amy 1 Modes io, ale LED se rozsvítí.	Ovladač není spárován s tímto poháněným výrobkem.	Viz Přidání/odstranění Amy 1 Modes io.
Vybraný poháněný výrobek vůbec nereaguje na stisknutí tlačítka na Amy 1 Modes io, ale LED se rozsvítí a ovládací bod je spárován s tímto motorizovaným výrobkem.	Externí rádiové zařízení ruší rádiový příjem.	Vypněte veškerá rádiová zařízení v blízkosti.
Vybraný poháněný výrobek nereaguje tak, jak by měl.	Vybraný režim neodpovídá typu poháněného výrobku.	Viz Výběr režimu .
Poháněný výrobek nereaguje při zvýšení vnitřní teploty (scény naprogramované v TaHoma v případě změny vnitřní teploty se nespustí).	Teplotní zpětná vazba na TaHoma je deaktivována na Amy 1 Modes io.	Zkontrolujte stav snímače v aplikaci TaHoma a v případě potřeby si přečtěte Použití s TaHoma .

i NÁVOD

Pokud výrobek stále nefunguje, kontaktujte odborníka na motorové pohonné systémy a automatizaci budov.

3.7.2. Výměna ztraceného nebo poškozeného ovladače Somfy

Pro výměnu posledního ztraceného nebo rozbitého ovladače kontaktujte odborníka na motorové pohony a automatické systémy pro domácnosti.

4. TECHNICKÉ ÚDAJE

Použití frekvenční rozsahy a maximální výkon: 868.700 MHz - 869.200 MHz e.r.p. <25 mW.

Dosah radiosignálu produktu může zkrátit prostředí, ve kterém je používán. Ovladač doporučujeme používat ve stejném **podlaží** jako ovládaný produkt. Rádiový dosah na volném prostranství: .

Provozní teplota: 0 °C (+32 °F) až +48 °C (+118.4 °F).

Napájení: 1 x baterie typu CR2032, 3 V.

CE Tímto prohlášením společnost SOMFY ACTIVITES SA, 74300 CLUSES FRANCE potvrzuje, že rádiové zařízení, ke kterému se vztahuje tento návod, splňuje požadavky směrnice týkající se rádiových zařízení 2014/53/EU a ostatní základní požadavky příslušných evropských směrnic.

Kompletní text prohlášení o shodě EU je dostupný na stránkách www.somfy.com/ce.

SOMFY ACTIVITES SA

50 avenue du Nouveau Monde

74300 CLUSES FRANCE

www.somfy.com



5175208A