

HU 6. Használat

6.1. Kedvenc pozíció (my)

Az io motor vagy az io vevő beszerelési útmutatóját tanulmányozva bizonyosodjon meg arról, hogy ez a funkció rendelkezésre áll-e.

Nyomja meg röviden a **my** gombot: A termék a kedvenc pozícióba (my) küldve.

F ábra

6.2. STOP funkció

A termék mozgásban van. Nyomja meg röviden a **my** gombot: a hozzárendelt termék automatikusan megáll.

G ábra

6.3. **on** és **off** gombok

Nyomja meg röviden a **on** vagy **off** gombot: a termék aktiválva van.

7. Kiegészítő beállítások

7.1. A kedvenc pozíció (my) beállítása vagy módosítása

Az io motor vagy az io vevő beszerelési útmutatóját tanulmányozva bizonyosodjon meg arról, hogy ez a funkció rendelkezésre áll-e.

1) Állítsa be a terméket a kívánt kedvenc pozícióba (my).

2) Tartsa nyomva **my**, amíg a termék fel-le mozog: A kedvenc pozíció programozása befejeződik.

H ábra

7.2. Kedvenc pozíció (my) törlése

1) Nyomja meg a **my** gombot: a termék aktiválódik és megáll a kedvenc pozíciónál (my).

2) Nyomja meg ismét a **my** gombot, amíg a termék fel-le mozog: A kedvenc pozíció törlése befejeződik.

I ábra

8. Típek és javaslatok

8.1. A Smooove Origin io-val kapcsolatos kérdések

| Megjegyzések | Lehetséges okok | Megoldások |
|--|--|--|
| A kiválasztott termék egyáltalán nem reagál a távirányító valamely gombjának megnyomására. | Az akkumulátor töltése alacsony. A távirányító nincs beprogramozva. | Cserélje ki. Lásd a Smooove Origin io hozzáadása / törlése részt. |
| | Külső rádióberendezés zavarja a rádiójelet. | Kapcsolja ki a közelben lévő összes rádiós berendezést. |

8.2. Az akkumulátor cseréje

- Csatolja le a keretet a Smooove Origin io modul aljára.
- A lemerült akkumulátortolja ki a rekeszből egy műanyag tárgy segítségével.
- Illeszen be egy hasonló jellemzőkkel rendelkező akkumulátort úgy, hogy a + és - jelölt rész jól látható legyen.
- Az akkumulátortolja be teljesen a rekeszbe.
- Csatlakoztassa ismét a keretet és a Smooove Origin io modult.

J ábra

8.3. Elvesztett vagy meghibásodott io távirányító helyettesítése

Ez az újrabéállítás történik az összes távirányítót, de nem történik az érzékelőket és a kedvenc pozíciót.

Az újrabéállítás kizárólag az újrabéállítandó termék esetében alkalmazható.

- A terméket állítsa be egy köztes pozícióba.

1) Szakítsa meg a tápfeszültséget 2 másodpercre.

2) Kapcsolja vissza a tápfeszültséget 5 és 15 másodperc közötti időre.

3) Szakítsa meg a tápfeszültséget 2 másodpercre.

4) Kapcsolja vissza az tápfeszültséget:

► A termék néhány másodpercig mozog.

ⓘ Ha a termék a felső vagy alsó végállásban van, röviden fel-le fog mozogni.

5) Nyomja meg a PROG gombot az új Smooove Origin io készüléken, amíg a termék fel-le nem mozog: az összes io távirányító törölődött, és az új io távirányító programozása befejeződik.

- További io távirányítók hozzáadásához kövesse az „Üzembehelyezés” fejezetben leírtakat.

K ábra

9. Műszaki adatok

| | |
|---|---|
| Rádiófrekvencia: | 868,95 MHz, io homecontrol® |
| Biztonsági szint: | III. osztály |
| MOKódési hőmérséklet: | 0°C-tól +60°C-ig +32°F-tól +140°F-ig |
| A Somfy keret (A) méretei mm-ben (magasság x szélesség x mélység): | 80 x 80 x 10 |
| A (B) Modul méretei mm-ben (magasság x szélesség x mélység): | 50 x 50 x 10 |
| Tápfeszültség: | 1 db 3 V-os CR 2430 típusú elem |
| Védettségi osztály: | IP 30 |

Válassza külön az akkumulátorokat és az elemeket az egyéb típusú hulladékoktól, majd a helyi gyűjtőpontoknál adja át újrahasznosításra.

CS 6. Použití

6.1. Mezipoloža (my)

Přečtěte si návod k použití io pohonu nebo ovládače io pro kontrolu, je-li tato funkce k dispozici.

Krátce stiskněte **my** koncový výrobek se nastaví do mezipolože (my).

Obrázek F

6.2. Povel STOP

Koncový výrobek je v pohybu. Krátce stiskněte **my** koncový výrobek se zastaví.

Obrázek G

6.3. Tlačítka **on** a **off**

Krátce stiskněte **on** nebo **off**. Koncový výrobek se zabne pohybovat příslušným směrem.

7. Další nastavení

7.1. Nastavení nebo změna mezipolože "my"

Přečtěte si návod k použití io pohonu nebo ovládače io pro kontrolu, je-li tato funkce k dispozici.

1) Nastavte koncový výrobek do požadované mezipolože "my".

2) Stiskněte a držte **my** dokud se koncový výrobek krátce nepohne tam a zpět: Nová mezipoloža je uložena do paměti.

Obrázek H

7.2. Vymazání mezipolože "my"

1) Stiskněte tlačítko **my** koncový výrobek se dá do pohybu a zastaví se v uložené mezipolože "my".

2) Stiskněte **my** znovu a držte, dokud se koncový výrobek krátce nepohne tam a zpět: Mezipoloža je vymazána (není uložena žádná).

Obrázek I

8. Tipy a doporučení

8.1. Možné problémy Smooove Origin io a jejich odstranění

| Situace | Možné příčiny | řešení |
|--|---|--|
| Zařízení vůbec nereaguje na stisknutí tlačítka na dálkovém ovládací. | Baterie v ovládací je vybitá. Ovládací není naprogramován. | Vymí~ baterii. Viz oddíl Naučení / Vymazání ovládače Smooove Origin io. |
| Nijaké rádiové zařízení v okolí ruší příjem rádiového signálu. | Vypněte veškerá rádiová zařízení v dosahu. | |

8.2. Výměna baterie

- Sejměte rámeček s modulem Smooove Origin io.
- Vysuňte použitou baterii z držáku pomocí plastového předmětu.
- Vložte novou baterii s toleznými parametry tak, aby byla strana se známkou plus (+) vidět.
- Zatlačte baterii do držáku.
- Namontujte rámeček a modul Smooove Origin io zpět k sobě.

Obrázek J

8.3. Výměna ztraceného nebo rozbíteného ovládače io

Tímto postupem vymažete všechny dálkové ovládače. Bezdrátová lodi slunce a / nebo vlnu, stejní jako mezipoloža "my", zřstanou uloženy v paměti přijímače.

⚠ Dvojitě odpojení napájecího napítí použijte pouze pro ten koncový výrobek, ve kterém chcete ovládací vymínit!

- Nastavte koncový výrobek do st' ední polohy.

1) Odpojte napájení na 2 sekundy.

2) Napájení znovu na 5 až 15 sekund zapněte.

3) Odpojte napájení na 2 sekundy.

4) Znovu zapněte napájení:

► Koncový výrobek bude několik sekund v pohybu.

ⓘ Pokud se koncový výrobek nachází v horní nebo dolní koncové poloze, pouze se krátce pohne tam a zpět.

5) Stiskněte tlačítko PROG na novém ovládací Smooove Origin io, dokud se koncový výrobek krátce nepohne tam a zpět: všechny dříve nauděné ovládače io jsou vymazány a nový ovládací io je uložen do paměti přijímače.

- Pro naudění dalších ovládací io se fxhe pokyny v kapitole „Uvedení do provozu”.

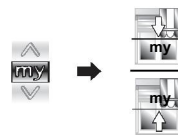
Obrázek K

9. Technické údaje

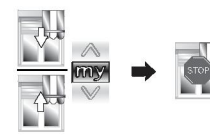
| | |
|---|-------------------------------------|
| Pracovní kmitočet: | 868,95 MHz, io homecontrol® |
| Elektrická bezpečnost: | TFida III |
| Provozní teplota: | 0 °C až +60 °C +32 °F to +140 °F |
| Rozměry rámečku Somfy (A) v mm (v x š x h): | 80 x 80 x 10 |
| Rozměry modulu (B) v mm (v x š x h): | 50 x 50 x 10 |
| Napájení: | 1 ks baterie 3 V typu CR 2430 |
| Krytí: | IP 30 |

Odďte akumulátory a baterie od dalších typů odpadu a recyklujte je prostřednictvím místního sbírného místa.

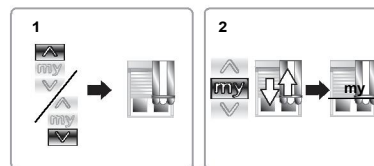
F



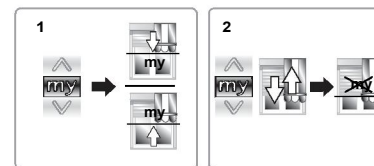
G



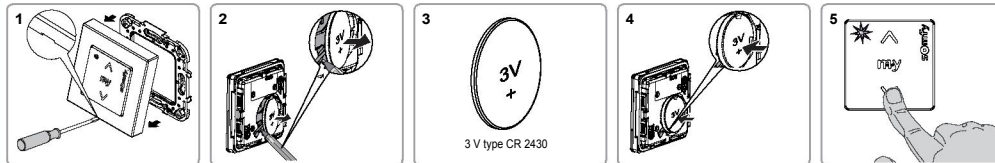
H



I



J



K

