

Smooove RS100 io



CZ Návod

HOME MOTION by
somfy.

Somfy, spol. s r.o.
Bavorská 2780/2
155 00 Praha 5

www.somfy.cz

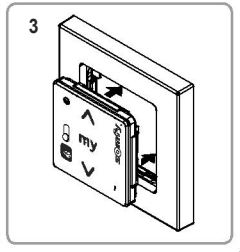
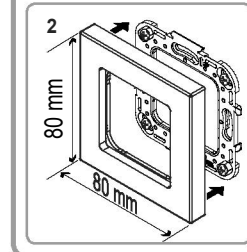
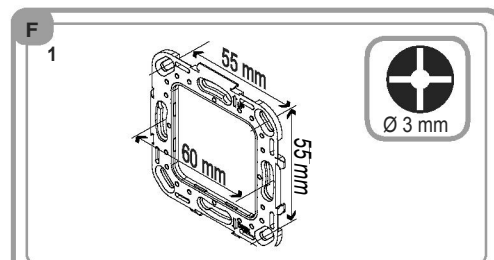
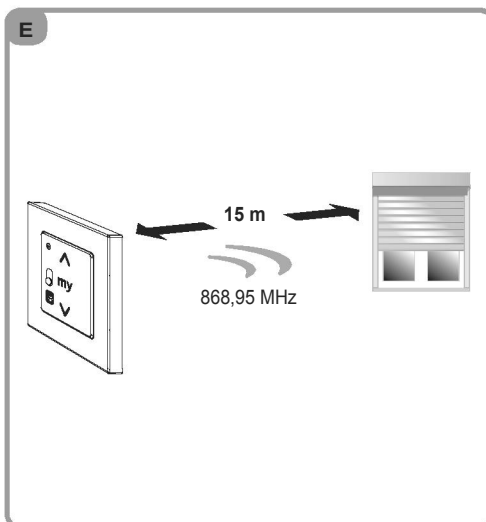
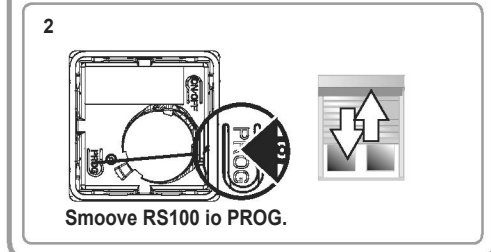
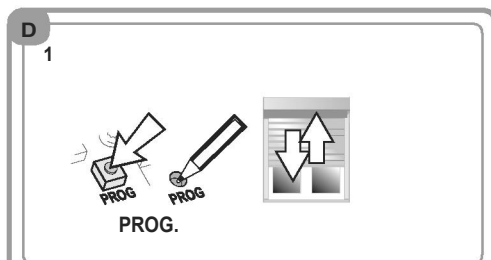
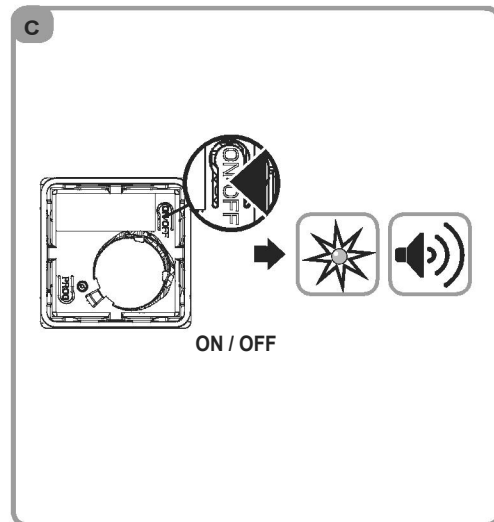
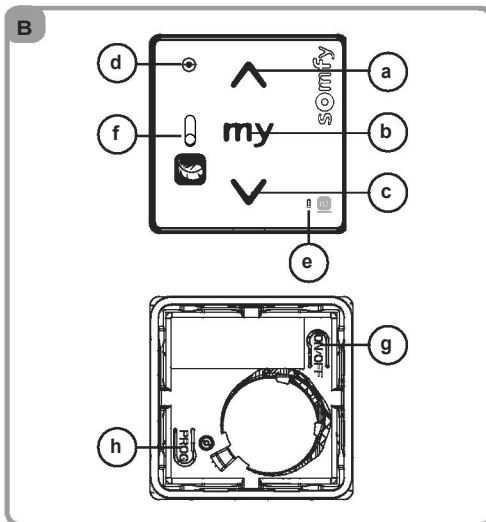
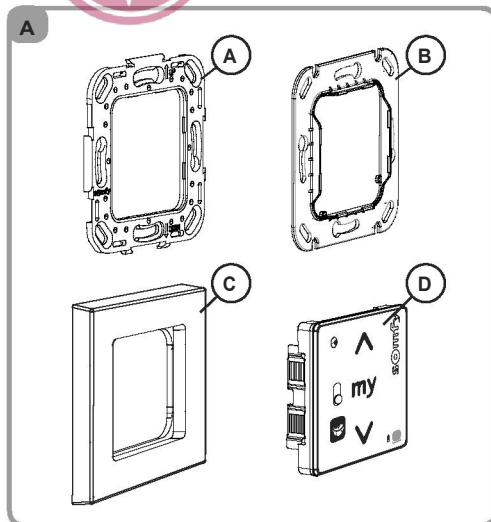
CZ - Společnost Somfy tímto prohlašuje, že tento výrobek je ve shodě se základními požadavky a dalšími příslušnými ustanoveními směrnice 1999/5/ES. Prohlášení o shodě je k dispozici na internetové stránce www.somfy.com/ce.

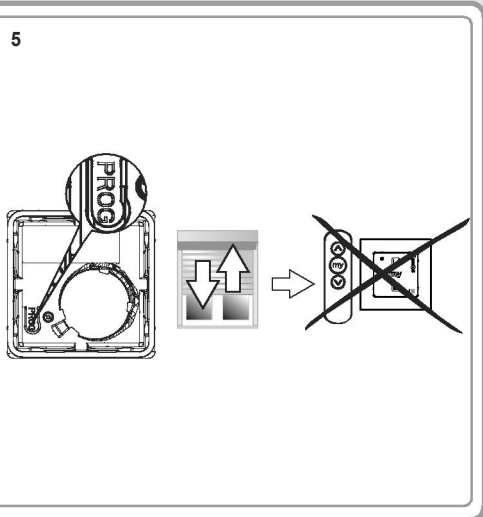
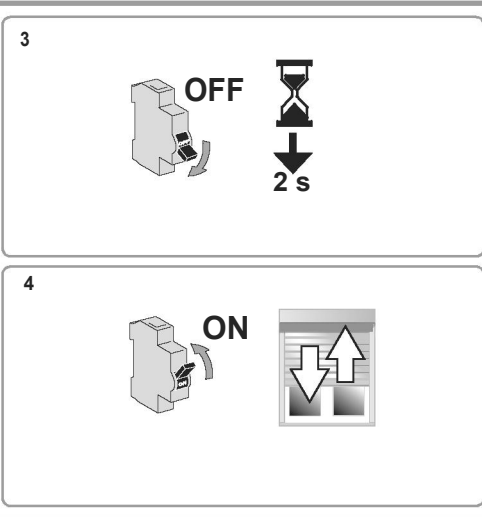
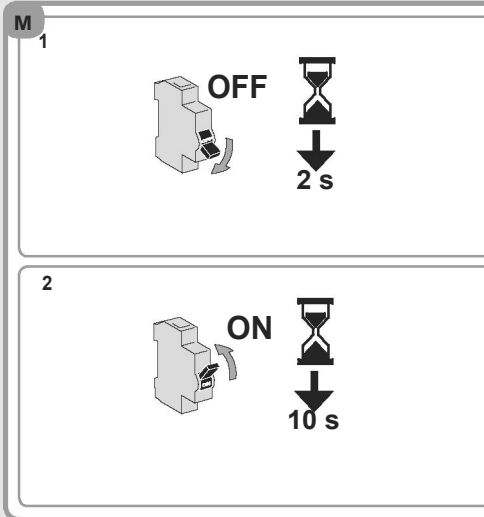
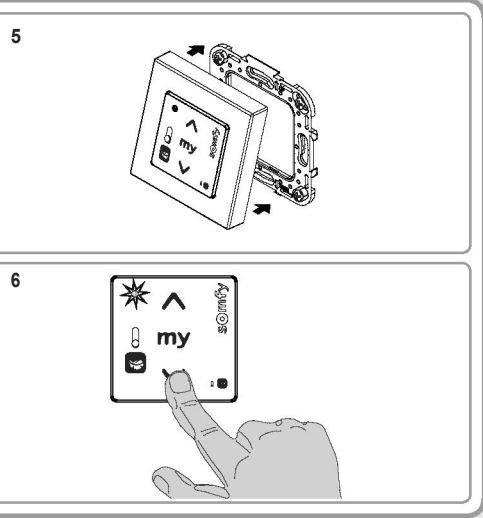
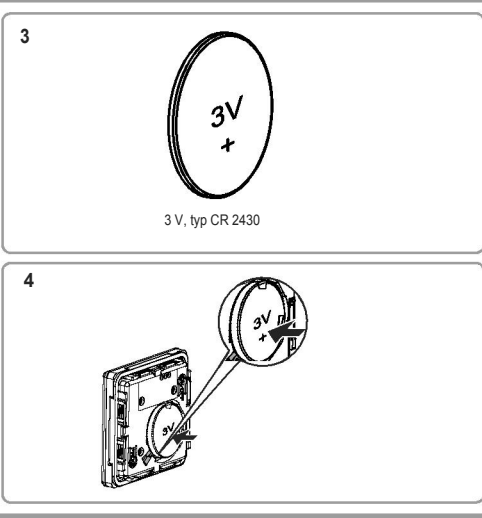
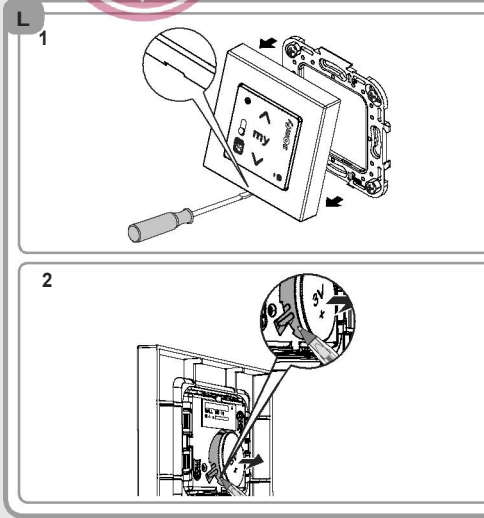
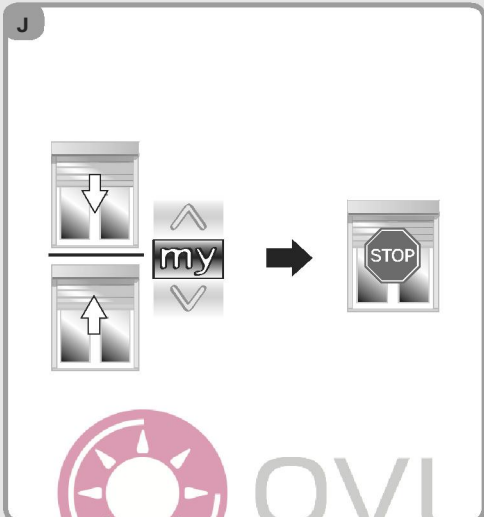
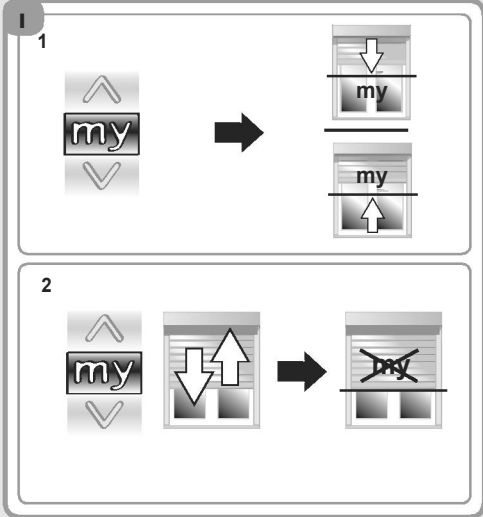
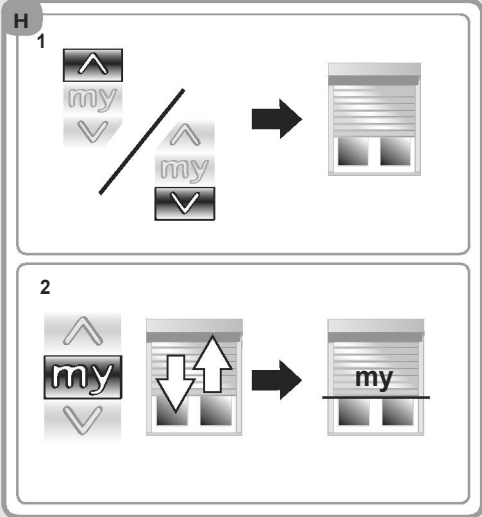
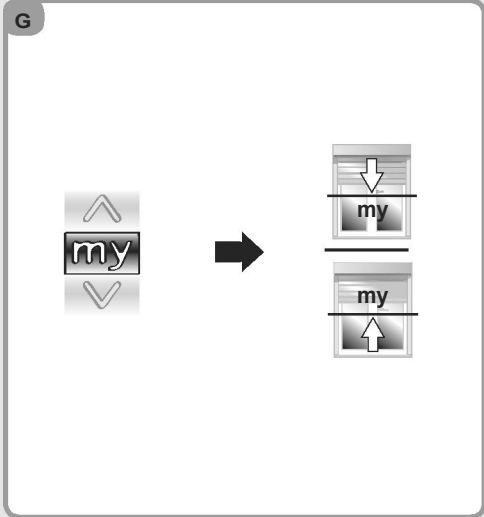


io-homecontrol® představuje progresivní a bezpečnou bezdrátovou technologii se snadnou instalací. Výrobky označené logem io-homecontrol® navzájem komunikují a pomáhají zvyšovat pohodlí i bezpečnost a snižovat náklady na energie.

www.io-homecontrol.com

OVLADÁNÍ ROLET .CZ





OVĽADANI ROULET.CZ

CZ 1. Představení výrobku

Smoove RS100 io je nástěnný dálkový ovladač určený pro lokální ovládání rolet vybavených pohonem S&SO-RS100 io, využívající bezdrátovou technologii io-homecontrol.

Ovladač Smoove RS100 io lze používat v kombinaci s rámečky odpovídajícími normě DIN 49075.

2. Bezpečnostní pokyny

2.1. Bezpečnost a odpovědnost

Před instalací a používáním tohoto výrobku si pozorně přečtěte tento návod.

Tento výrobek Somfy musí být instalován odborným pracovníkem z oboru motorových pohonných systémů a automatizace budov, pro kterého je tento návod určen. Pracovník provádějící instalaci odpovídá za provedení prací v souladu s příslušnými normami a právními předpisy platnými v zemi, v níž je výrobek instalován, a také za seznámení zákazníka se zásadami používání a údržby výrobku.

Jakékoli použití výrobku pro jiné účely, než jsou společností Somfy stanoveny, je zakázáno. Takové použití – stejně jako nedodržení postupů uvedených v tomto návodu – znamená v důsledku ztráty záruky a zbavuje společnost Somfy jakékoli odpovědnosti za možné následky.

Před instalací výrobku se ujistěte o jeho kompatibilitě s příslušnými zařízeními a příslušenstvím.

2.2. Konkrétní bezpečnostní pokyny

V zájmu předejítí poškození výrobku Smoove RS100 io:

- 1) Zabraňte nárazům a otřesům!
- 2) Zabraňte pádům!
- 3) Výrobek nenamáčejte do kapalin, zabraňte políti a zatečení.
- 4) K čištění výrobku nepoužívejte abrazivní prostředky ani rozpouštědla.

3. Obsah

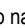
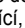
Obrázek A

Počet ks	Popis	
1	Upevňovací patice pro Smoove RS100 io nebo Upevňovací patice pro Smoove RS100 io IN io	A B
1	Rámeček Somfy	C
1	Modul Smoove RS100 io	D

4. Uvedení do provozu

4.1. Popis ovladače Smoove RS100 io

Obrázek B

- a) Dotykové tlačítko  (pohyb nahoru)
- b) Dotykové tlačítko **my** (zastavení, vyvolání mezipolohy)
- c) Dotykové tlačítko  (pohyb dolů)
- d) Zelená kontrolka signalizující, že tlačítka modulu jsou aktivována
- e) Kontrolka „Vybitá baterie“
- f) Přepínač standardního a tichého režimu
- g) Tlačítko ON/OFF
- h) Tlačítko PROG

4.2. Tlačítko ON/OFF

Obrázek C

Tlačítko ON/OFF aktivuje, resp. deaktivuje, plochu dotykových tlačítek, jak je popsáno níže. **Tlačítko PROG však zůstává aktivní:**

ON = Aktivace dotykových tlačítek	Tlačítko stisknete a podržte, dokud nedozní zvukový signál. Kontrolka se souvisle rozsvítí: - dotyková tlačítka jsou aktivní
OFF = Deaktivace dotykových tlačítek	Tlačítko stisknete a podržte, dokud nedozní zvukový signál a dokud kontrolka nezabliká: - dotyková tlačítka jsou neaktivní


Dokud není modul upevněn na stěnu, je v zájmu šetření baterie doporučeno jej vypnout.

Abyste předešli nechtěnému vysílání povelů, doporučuje se modul během programování vypnout.

4.4. Spárování ovladače Smoove RS100 io v aplikaci nevybavené lokálním ovladačem io-homecontrol


Viz návod k příslušnému pohonu.

4.5. Spárování / Zrušení spárování ovladače Smoove RS100 io s pohonem

 Následující postup je vhodné provádět, když jsou dotyková tlačítka deaktivována.


Obrázek D

Postup pro spárování dálkového ovladače io-homecontrol s pohonem i postup pro zrušení tohoto spárování je totožný.

Ke spárování či zrušení spárování ovladače Smoove RS100 io použijte lokální ovladač io-homecontrol , který je již spárován s pohonem.

Pokud je to nutné, aktivujte dotyková tlačítka modulu Smoove RS100 io; viz oddíl „Tlačítko ON/OFF“.

Koncový výrobek nastavte do střední polohy.


1) Na již spárovaném lokálním ovladači io-homecontrol  stisknete a podržte tlačítko PROG, dokud se koncový výrobek krátce nepohne nahoru a dolů. Pohon či přijímač io-homecontrol je nyní na 10 minut v programovacím režimu.

2) Krátce stisknete tlačítko PROG na ovladači Smoove RS100 io: Koncový výrobek se krátce pohne nahoru a dolů: Ovladač Smoove RS100 io je uložen nebo vymazán.


Pokud je to nutné, aktivujte dotyková tlačítka modulu Smoove RS100 io; viz oddíl „Tlačítko ON/OFF“.

5. Instalace

Obrázek E

 Používání dalších bezdrátových přístrojů (např. bezdrátových hi-fi sluchátek) pracujících na stejné frekvenci může způsobovat interferenci signálu a výkon výrobku se může zhoršit.


Dosah bezdrátového signálu může být omezen prostředím budovy, v níž je výrobek používán. Dosah bezdrátového signálu je 15 m.

 Ovladač Smoove RS100 io nikdy neinstalujte na kovové povrchy ani do jejich blízkosti, ani do kovového rámečku. Může to omezit dosah bezdrátového signálu.

Dříve, než Smoove RS100 io napevno osadíte, zkontrolujte dosah bezdrátového signálu.

Výrobek musí být instalován na stěně v interiéru a doporučuje se, aby byl povrch stěny v daném místě rovný.

V průběhu jednotlivých fází programování ponechte modul na upevňovací patici, resp. v rámečku. Provádění úkonů bude snazší.

 Abyste předešli nechtěnému vysílání povelů, nepokládejte modul čelní stranou (plochou s dotykovými tlačítky) dolů.

Funkčnost ovladače je zaručena pouze tehdy, když je obsluhováno čistýma, suchýma rukama (bez rukavic).

5.1. Instalace dálkového ovladače Smoove RS100 io

Obrázek F

- 1) Upevňovací patici připevněte pomocí šroubů (doporučuje se použít šrouby o průměru 3 mm se zápatnou hlavou).
- 2) Na upevňovací patici namáčkněte krycí rámeček.
- 3) Modul zamáčkněte do sestavy (rámečku + upevňovací patice).

6. Používání

6.1. Informace ohledně zvuku

Stisknete-li jedno tlačítko, ozve se „kliknutí“. Stisknete-li více tlačítek současně, ozve se výše položený tón.

6.2. Mezipoloha (my)



Obrázek G

Informujte se v návodu k příslušnému pohonu či přijímači io-homecontrol, zda je u něj tato funkce k dispozici.

Krátce stisknete tlačítko **my**: Poháněný výrobek se uvede do pohybu a zastaví se v mezipoloze (my).

6.3. Nastavení nebo změna mezipolohy (my)

Obrázek H

1) Nastavte koncový výrobek do požadované mezipolohy (**my**) pomocí tlačítek  a .

2) Stisknete a podržte tlačítko **my**, dokud se koncový výrobek krátce nepohne nahoru a dolů: mezipoloha (**my**) je uložena.

6.4. Vymazání mezipolohy (my)

Obrázek I

1) Krátce stisknete tlačítko **my**: Poháněný výrobek se uvede do pohybu a zastaví se v mezipoloze (my).


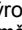
2) Znovu stisknete tlačítko **my** a podržte je stisknuté, dokud se poháněný výrobek krátce nepohne nahoru a dolů: Mezipoloha je vymazána.

6.5. Funkce STOP

Obrázek J

Koncový výrobek je v pohybu. Krátce stisknete tlačítko **my**: Koncový výrobek se zastaví.

6.6. Tlačítka a

Krátce stisknete tlačítko  nebo : Koncový výrobek se začne pohybovat příslušným směrem.



6.7. Přepínač standardního a tichého režimu

Obrázek K


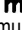
Při každé změně polohy přepínače režimu se ovládání rolety přepne ze standardního režimu do tichého a obráceně.

Ovladač Smoove RS100 io je z výroby nastaven na standardní režim.

1) Standardní režim:

Zelená kontrolka na ovladači bliká rychle. Povel , **my** a  jsou nyní vysílány ve standardním režimu: Roleta se bude pohybovat rychle. Tento režim zůstane aktivní, dokud nezměníte polohu přepínače režimu.

2) Tichý režim:

Zelená kontrolka na ovladači bliká pomalu. Povel , **my** a  jsou nyní vysílány v tichém režimu s cílem snížit hluknost pohybující se rolety. Tento režim zůstane aktivní, dokud nezměníte polohu přepínače režimu.

Je-li roleta v pohybu, změna polohy přepínače režimu způsobí okamžitý přechod do nově zvoleného režimu.

Přepínání režimu není k dispozici ve fázi programování.

6.8. Vybitá baterie

V případě, že baterie je téměř vybitá, rozsvítí se kontrolka „Vybitá baterie“.

7. Rady a doporučení

7.1. Dotazy ohledně ovladače Smoove RS100 io?

Zjištění	Možné příčiny	Řešení
Koncový výrobek nereaguje na stisknutí tlačítka ovladače.	Baterie je vybitá. Tlačítka nejsou aktivována.	Vyměňte ji. Aktivujte dotyková tlačítka ovladače stisknutím tlačítka ON/OFF.
	Dálkový ovladač není spárován s pohonem.	Viz oddíl Spárování / Zrušení spárování ovladače Smoove RS100 io s pohonem
	Příjem bezdrátového signálu je rušen okolními bezdrátovými zařízeními.	Vypněte všechna okolní bezdrátová zařízení.

7.2. Výměna baterie


Obrázek L

- 1) Rámeček i s modulem Smoove RS100 io podeberte a vyzadte.
- 2) Vhodným umělohmotným předmětem vyzadte použitou baterii z jejího uložení.
- 3) Vložte baterii se shodnou specifikací, dbejte přitom na to, aby kladný pól (+) směřoval nahoru.
- 4) Baterii zamáčkněte do jejího uložení.
- 5) Rámeček i s modulem Smoove RS100 io namáčkněte zpět na upevňovací patici.
- 6) Stisknete některé z tlačítek na čelním panelu ovladače. Rozsvítí-li se kontrolka, výměna baterie je řádně dokončena.

7.3. Výměna ztraceného nebo poškozeného dálkového ovladače io-homecontrol


Obrázek M


Tímto postupem je zrušeno spárování všech dálkových ovladačů. Spárování bezdrátových čidel, koncové polohy a mezipolohy (my) však zůstanou zachovány.

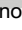
 Dvojitě vypnutí napájecího napětí provedte pouze u koncového výrobku, u kterého chcete nahradit ztracený nebo poškozený ovladač.

- Koncový výrobek nastavte do střední polohy.

- 1) Na 2 sekundy vypněte napájecí napětí.
 - 2) Napájecí napětí znovu zapněte na 5 až 15 sekund.
 - 3) Na 2 sekundy vypněte napájecí napětí.
 - 4) Napájecí napětí znovu zapněte.
- Koncový výrobek se na několik sekund uvede do pohybu.

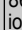
 Pokud se koncový výrobek nachází v horní nebo dolní koncové poloze, vykoná pouze krátký pohyb nahoru a dolů.

 Abyste předešli nechtěnému vysílání povelů, doporučuje se modul během programování vypnout.

5) Na novém ovladači Smoove RS100 io stisknete a podržte tlačítko PROG, dokud se koncový výrobek nepohne nahoru a dolů: Spárování všech dálkových ovladačů  je zrušeno a nový dálkový ovladač je spárován.

- Při párování dálkových ovladačů postupujte dle pokynů popsaných v oddílu „Uvedení do provozu“.

8. Technické údaje

Pracovní kmitočet	868,95 MHz,  , io-homecontrol
Třída ochrany:	Třída III
Provozní teplota:	0 °C až +60 °C +32 °F až +140 °F
Rozměry rámečku Somfy (A) v mm (v x š x h):	80 x 80 x 10
Rozměry modulu (B) v mm (v x š x h):	50 x 50 x 10
Napájení:	1x 3V baterie, typ CR 2430
Stupeň krytí	IP 30

Použité baterie nevyhazujte do smíšeného komunálního odpadu. Odevzdejte je na příslušném sběrném místě k recyklaci.

